

COPYRIGHT © Hangzhou EZVIZ Software Co., Ltd. Todos os direitos reservados.

Toda e qualquer informação, incluindo, entre outras, frases, imagens e gráficos, são propriedade da Hangzhou EZVIZ Software Co., Ltd. (a seguir referidas por "EZVIZ"). O presente manual do usuário (a seguir referido por "o Manual") não pode ser reproduzido, alterado, traduzido ou distribuído, parcialmente ou na sua totalidade, por quaisquer meios, sem a permissão prévia por escrito da EZVIZ. Salvo disposição em contrário, a EZVIZ não fornece nenhuma garantia nem apresenta quaisquer declarações, expressas ou implícitas, em relação ao Manual.


Sobre este manual

O Manual inclui instruções para a utilização e gestão do produto. As fotografias, os gráficos, as imagens e todas as outras informações doravante apresentadas destinam-se apenas a fins de descritivos e informativos. As informações que constam do Manual estão sujeitas a alteração, sem aviso prévio, devido a atualizações de firmware ou a outros motivos. Obtenha a última versão no site da EZVIZ™ (<http://www.ezviz.com>).

Registro de revisão

Nova versão – Setembro de 2025

Reconhecimento de marcas comerciais

EZVIZ™,  e outras marcas registradas e logotipos da EZVIZ são propriedade da EZVIZ em diversas jurisdições. Outras marcas registradas e logotipos mencionados abaixo são propriedade dos respectivos proprietários.

Aviso legal

NO LIMITE MÁXIMO PERMITIDO PELA LEI APLICÁVEL, O PRODUTO DESCRITO, COM SEU HARDWARE, SOFTWARE E FIRMWARE, É FORNECIDO "TAL COMO ELE É", COM TODAS AS FALHAS E ERROS, E A EZVIZ NÃO FORNECE NENHUMA GARANTIA, EXPRESSA OU IMPLÍCITA, INCLUINDO, PORÉM SEM LIMITAÇÃO, AS GARANTIAS DE COMERCIALIZAÇÃO, QUALIDADE SATISFATÓRIA, ADEQUAÇÃO PARA UMA FINALIDADE EM PARTICULAR E A NÃO INFRAÇÃO DE DIREITOS DE TERCEIROS. EM NENHUM CASO, A EZVIZ, SEUS DIRETORES, EXECUTIVOS, EMPREGADOS OU AGENTES SERÃO RESPONSÁVEIS POR QUAISQUER DANOS CONSEQUENCIAIS, INCIDENTAIS OU INDIRETOS INCLUINDO, ENTRE OUTROS, DANOS POR PERDAS DE LUCROS CORPORATIVOS, INTERRUPÇÃO DE NEGÓCIOS, PERDA DE DADOS OU DOCUMENTAÇÃO, RESULTANTES DO USO DESTES PRODUTOS, MESMO QUE A EZVIZ TENHA SIDO ADVERTIDA SOBRE A POSSIBILIDADE DE TAIS DANOS.

DENTRO DOS LIMITES PERMITIDOS POR LEI, EM NENHUMA HIPÓTESE A RESPONSABILIDADE TOTAL DA EZVIZ POR TODOS OS DANOS DEVERÁ EXCEDER O PREÇO DE COMPRA ORIGINAL DO PRODUTO.

A EZVIZ NÃO ASSUME QUALQUER RESPONSABILIDADE POR DANOS PESSOAIS OU DANOS À PROPRIEDADE COMO RESULTADO DA INTERRUPÇÃO DO PRODUTO OU CESSAÇÃO DO SERVIÇO CAUSADAS POR: A) INSTALAÇÃO OU USO IMPRÓPRIO QUE NÃO SEJA CONFORME EXIGIDO; B) A PROTEÇÃO DE INTERESSES PÚBLICOS OU NACIONAIS; C) FORÇA MAIOR; D) VOCÊ MESMO OU TERCEIROS, INCLUINDO, SEM LIMITAÇÃO, O USO DE QUAISQUER PRODUTOS, SOFTWARES E APLICATIVOS DE TERCEIROS, ENTRE OUTROS.

EM RELAÇÃO AO PRODUTO COM ACESSO À INTERNET, O USO DO PRODUTO SERÁ TOTALMENTE POR SUA CONTA E RISCO. A EZVIZ NÃO É RESPONSÁVEL PELO FUNCIONAMENTO IRREGULAR, VAZAMENTO DE INFORMAÇÕES OU OUTROS DANOS RESULTANTES DE ATAQUES CIBERNÉTICOS, ATAQUES DE HACKERS, INSPEÇÃO DE VÍRUS OU OUTROS RISCOS RELACIONADOS À SEGURANÇA NA INTERNET; CONTUDO, A EZVIZ FORNECERÁ SUPORTE TÉCNICO EM TEMPO HÁBIL, SE NECESSÁRIO. AS LEIS DE VIGILÂNCIA E LEIS DE PROTEÇÃO DE DADOS VARIAM DE ACORDO COM A JURISDIÇÃO. CONSULTE TODA A LEGISLAÇÃO RELEVANTE NA SUA JURISDIÇÃO ANTES DE USAR ESTE PRODUTO A FIM DE ASSEGURAR QUE A SUA UTILIZAÇÃO ESTÁ CONFORME A LEI APLICÁVEL. A EZVIZ NÃO SERÁ RESPONSÁVEL EM CASO DE UTILIZAÇÃO DO PRODUTO PARA FINS ILEGÍTIMOS.

NA EVENTUALIDADE DE QUALQUER CONFLITO ENTRE O DESCRITO ACIMA E A LEGISLAÇÃO APLICÁVEL, ESTA ÚLTIMA PREVALECE.

Índice

Visão geral	1
1. Conteúdo da embalagem	1
2. Elementos básicos	1
Obtenha o aplicativo EZVIZ	2
Preparo	2
1. Desaperte a tampa inferior	2
2. Remova a fita isolante	2
Adicionar o dispositivo	3
Instalação	4
Troca da bateria.....	5

Visão geral

1. Conteúdo da embalagem



Sensor de abertura/fechamento (×1)



Fita dupla-face (×3)



Informações regulamentares (×1)



Guia de início rápido (×1)

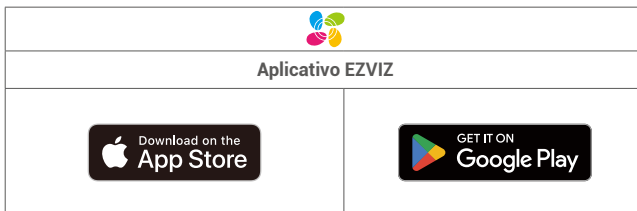
2. Elementos básicos



Nome	Descrição
Botão RESET	Pressione e segure o botão por 5 segundos. O dispositivo entrará no modo de adição.
Indicador de LED	<ul style="list-style-type: none">• Piscando rápido e contínuo em azul: O dispositivo está no modo de adição (durância efetiva: 180 segundos).• Piscando em azul uma vez: Sinais de abertura/fechamento da porta acionados.

Obtenha o aplicativo EZVIZ

1. Conecte seu celular à rede Wi-Fi (sugerido).
2. Baixe e instale o aplicativo EZVIZ pesquisando por "EZVIZ" na App Store ou no Google Play™.
3. Abra o aplicativo e crie uma conta de usuário do EZVIZ.

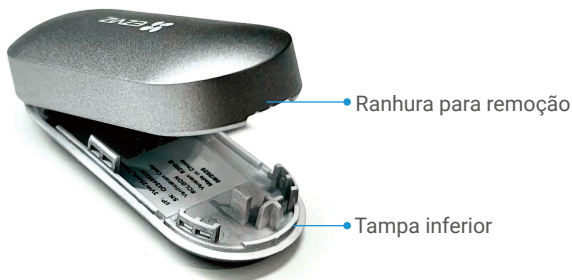


i Se você já usou o aplicativo, verifique se possui a última versão. Para ver se há uma atualização disponível, acesse a loja de aplicativos e pesquise por EZVIZ.

Preparo

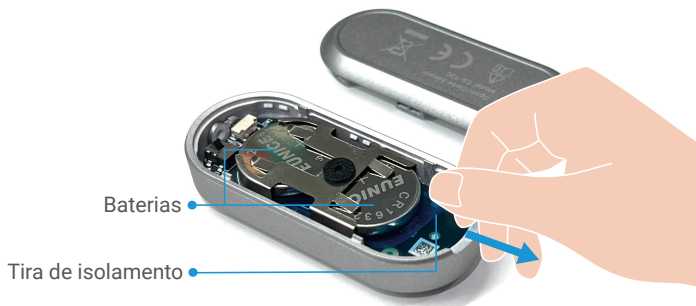
1. Desaperte a tampa inferior

Desaperte a tampa inferior do sensor na ranhura de separação.



2. Remova a fita isolante

Remova a fita isolante da bateria conforme instruções na figura abaixo.



- i** • Mantenha as mãos secas e limpas ao tocar na placa de circuito.
- Quando o nível de bateria é baixo, a notificação de bateria fraca será enviada por push ao app EZVIZ para lembrar você de substituir as baterias. Para saber como trocar as pilhas, consulte ["Troca da bateria"](#).

Adicionar o dispositivo

Adicione o sensor de abertura/fechamento a outros dispositivos de acordo com os passos a seguir. Aqui, tomamos a fechadura de porta EZVIZ como exemplo.

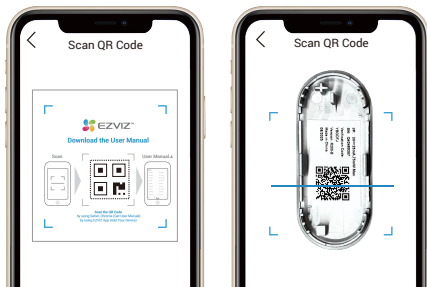
- Coloque o sensor de abertura/fechamento o mais próximo possível da fechadura da porta ao adicioná-la.
- Verifique se a fechadura da porta foi instalada corretamente e adicionada ao aplicativo EZVIZ.

1. Faça login na sua conta do aplicativo EZVIZ.
2. Toque no cartão do dispositivo de **bloqueio de porta** na página "Dispositivos".
3. Na página do dispositivo da fechadura de porta, selecione Ajustes > Gerenciamento de acessórios > Sensor de porta Bluetooth para acessar a página Leitor de código QR.
4. Pressione e segure o botão de redefinição do sensor de abertura/fechamento por 5 segundos até que o indicador de LED pisque rapidamente em azul. O sensor entra no modo de adição.



- A duração efetiva do modo de adição é de 180 segundos. Complete a adição em 180 segundos. Se o modo de adição falhar, pressione o botão RESET por 5 segundos novamente.
- Se você estiver adicionando o sensor à fechadura de porta DL01, assim que o sensor entrar no modo de adição, ele será automaticamente emparelhado com a fechadura de porta e não exigirá a leitura do código QR. Você pode prosseguir diretamente para o passo 6.

5. Leia o código QR na tampa inferior do sensor ou na capa do guia de início rápido.

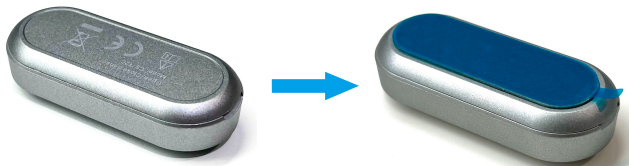


6. Siga o assistente do aplicativo EZVIZ para concluir a adição e adicionar o dispositivo à fechadura da porta.
7. Instale a tampa inferior de volta no sensor.

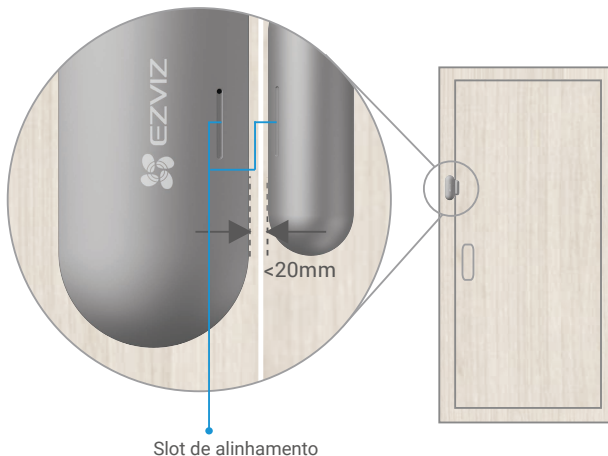
Instalação

- O sensor deve ser instalado longe do campo magnético e, quando portas ou janelas estiverem fechadas, a distância entre o sensor e o ímã deve ser menor que 20 mm.
- Antes de colar o sensor, limpe a poeira da superfície da porta ou da janela. Não cole o sensor em paredes limpas.
- A altura da instalação não deve exceder 1,8 metro.
- A faixa de temperatura operacional do sensor é -10°C~55°C.

1. Selecione um local onde o sensor pode ser instalado.
2. Cole uma das fitas maiores de dupla face (incluídas na embalagem) na tampa inferior do sensor.




3. Remova a película protetora da fita dupla-face tanto no sensor quanto no ímã.
4. Coloque o sensor e o ímã no local de instalação desejado, garantindo que os slots de alinhamento do sensor e do ímã estejam alinhados horizontalmente.



5. Pressione o sensor contra a superfície de instalação com força por cerca de 20 segundos para garantir que ele esteja fixado de forma segura.

- Após a instalação, recomendamos fechar a porta e verificar se uma notificação de "Porta fechada" aparece no aplicativo EZVIZ. Se a notificação aparecer mesmo que a porta não esteja totalmente fechada, pode ser devido ao sensor estar muito perto do ímã. Nesse caso, aumente a distância entre eles.

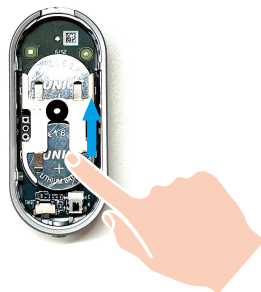
Troca da bateria

- ⚠ • Utilize baterias CR1632 para a troca. Existe risco de explosão se a bateria for substituída por outra de tipo incorreto.
- A substituição de uma bateria por outra de tipo incorreto pode anular uma proteção (p. ex., no caso de alguns tipos de bateria de lítio).
- Não descarte as baterias no fogo ou forno quente nem as submeta a esmagamento ou corte mecânico, pois isso pode resultar em explosão.
- Não deixe a bateria em ambiente com temperatura extremamente alta ou pressão atmosférica extremamente baixa, pois isso pode resultar em explosão ou vazamento de líquido ou gás inflamável.
- Descarte as baterias usadas de acordo com as instruções.
-  identifica o próprio encaixe da bateria e o posicionamento das células dentro dele.
- + identifica os terminais positivos do dispositivo (uso ou geração de corrente contínua); e - identifica os terminais negativos do dispositivo (uso ou geração de corrente contínua).

- 1 Desaperte a tampa inferior do sensor na ranhura de separação.



- 2 Remova as pilhas do sensor empurrando-as para fora na direção indicada abaixo.



- 3 Insira as pilhas novas nos slots, com o lado positivo voltado para cima.



- 4 Instale a tampa inferior de volta no sensor.



Após a substituição, teste o dispositivo para verificar se está funcionando corretamente. Se o dispositivo não estiver funcionando corretamente, adicione-o ao aplicativo EZVIZ novamente ou entre em contato com nosso suporte técnico.